



กระบวนการเลือกตั้ง
สมาชิกสภาท้องถิ่นหรือผู้บริหารท้องถิ่น



พันจ่าเอก นิทัศน์ รอดคล้าย
ปลัดองค์การบริหารส่วนตำบลบางนางลี่



การเลือกตั้งท้องถิ่น

กฎหมายที่เกี่ยวข้อง

- ▶ พ.ร.บ.เลือกตั้ง ส.ถ./ผ.ถ. 2562
- ▶ ร่างระเบียบเลือกตั้ง ส.ถ./ผ.ถ. พ.ศ.
- ▶ ร่างระเบียบ การคิดค่าใช้จ่ายในการเลือกตั้ง ส.ถ./ผ.ถ. พ.ศ.
- ▶ ร่างระเบียบ วิธีการหาเสียงและลักษณะต้องห้ามในการหาเสียงเลือกตั้ง ส.ถ./ผ.ถ. พ.ศ. (มาตรา 66)





การเลือกตั้งท้องถิ่น

กฎหมายที่เกี่ยวข้อง (ต่อ)

- ▶ ร่างระเบียบ การสืบสวน การไต่สวน และการวินิจฉัยชี้ขาด (ฉบับที่ 2) พ.ศ. (มาตรา 106 , 113 , 138)
- ▶ ร่างระเบียบ หลักเกณฑ์ วิธีการ และเงื่อนไขในการกันบุคคลไว้เป็นพยานโดย ไม่ดำเนินคดีอาญา พ.ศ. (มาตรา 138)





การเลือกตั้งท้องถิ่น

กฎหมายที่เกี่ยวข้อง (ต่อ)

- ▶ ร่างประกาศ เรื่อง การจัดทำป้ายและสถานที่ปิดป้ายหาเสียงเลือกตั้ง ส.ถ./ผ.ถ. พ.ศ. (มาตรา 71)
- ▶ ร่างประกาศ เรื่อง หลักเกณฑ์การดำเนินการ กรณี กกต.สั่งให้มีการออกเสียงลงคะแนนใหม่ หรือการเลือกตั้งใหม่ พ.ศ. (มาตรา 11,16,75,76,105,110,111)





การเลือกตั้งท้องถิ่น

กฎหมายที่เกี่ยวข้อง (ต่อ)

- ▶ ร่างประกาศ เรื่อง หลักเกณฑ์และวิธีการนับคะแนนใหม่ ในการเลือกตั้ง ส.ถ./ผ.ถ. พ.ศ. (มาตรา 105)
- ▶ **อื่นๆ - กฎหมายจัดตั้ง อปท.**





พระราชบัญญัติการเลือกตั้ง สมาชิกสภาท้องถิ่นหรือผู้บริหารท้องถิ่น

พ.ศ. 2562

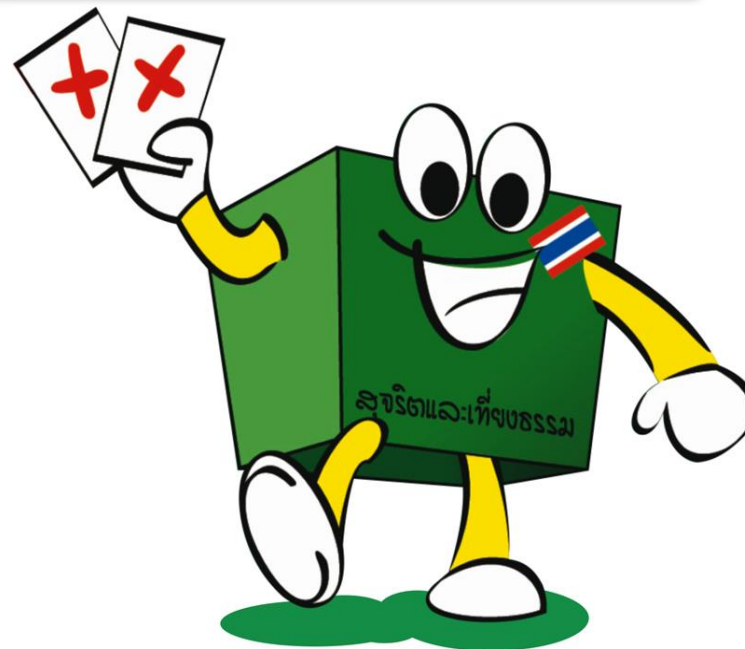


ข้อควรรู้ทั่วไป

ผู้มีสิทธิเลือกตั้ง (ออกเสียงลงคะแนน ม.10 พรรคหนึ่ง)

กรณีสมาชิกสภาท้องถิ่น

ไม่เกินจำนวนสมาชิกสภาท้องถิ่น
ที่จะพึงมีในเขตเลือกตั้ง



การเลือกตั้ง ใช้วิธีออกเสียง
โดยตรงและลับ

กรณีผู้บริหารท้องถิ่น

ไม่เกินจำนวนผู้บริหารท้องถิ่น
ที่จะพึงมีในเขตเลือกตั้ง



ระยะเวลาการจัดการเลือกตั้ง (ม.11 วรรคหนึ่ง)

จัดการเลือกตั้งภายใน 45 วัน นับแต่วันที่สมาชิกสภา
ท้องถิ่น/ผู้บริหารท้องถิ่น ครบวาระ

จัดการเลือกตั้งภายใน 60 นับแต่วันที่สมาชิกสภาท้องถิ่น/
ผู้บริหารท้องถิ่น พ้นจากตำแหน่งเพราะเหตุอื่น

กรณีวาระสมาชิกสภาท้องถิ่นเหลืออยู่ไม่ถึง 180 วัน จะ
ไม่จัดให้มีการเลือกตั้งก็ได้



มาตรา 18

- ในกรณีที่มีการสั่งหรือคำวินิจฉัยให้ผู้บริหารท้องถิ่น ประธานหรือรองประธานสภาท้องถิ่น หรือสมาชิกสภาท้องถิ่นพ้นจากตำแหน่งไม่ว่าด้วยเหตุใด
- เมื่อ กกต.ได้ดำเนินการให้มีการเลือกตั้งใหม่หรือเลือกตั้งแทนตำแหน่งที่ว่างแล้ว แม้ภายหลังศาลจะมีคำพิพากษาหรือคำสั่งว่าคำสั่งหรือคำวินิจฉัยให้พ้นจากตำแหน่งเป็นไปโดยไม่ชอบ
- คำพิพากษาหรือคำสั่งของศาลดังกล่าวไม่มีผลกระทบต่อการเลือกตั้งที่ กกต.ได้ดำเนินการไปแล้ว



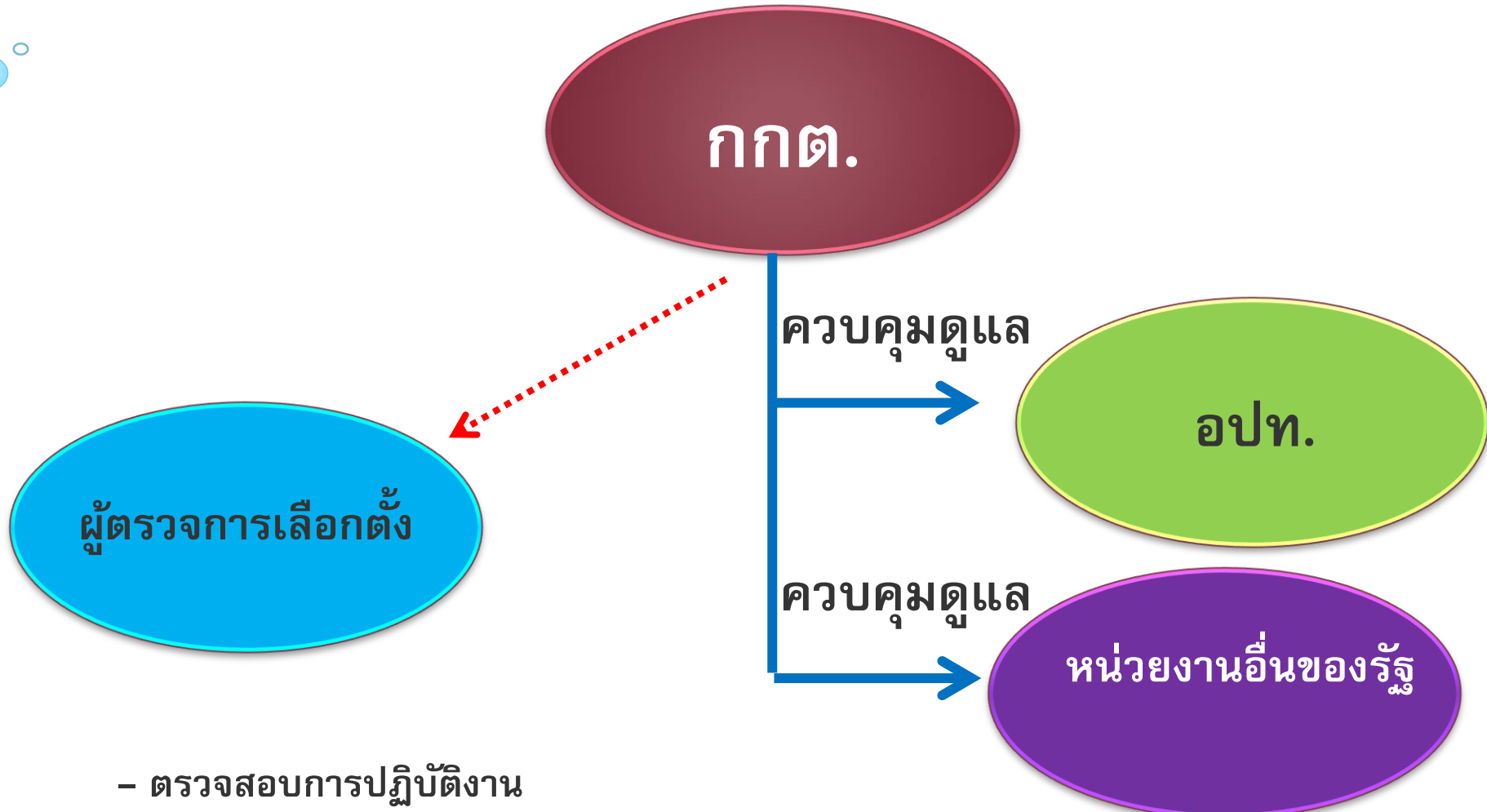
การบริหารการเลือกตั้ง

การออกแบบการบริหารการเลือกตั้ง

- **ประธาน กกต.** รักษาการตาม พ.ร.บ.นี้ และมีอำนาจออกระเบียบ ประกาศ หรือคำสั่งของกกต.เพื่อปฏิบัติการตาม พ.ร.บ.นี้ (มาตรา 9)
- **กกต.** มีอำนาจออกระเบียบเกี่ยวกับวิธีการและระยะเวลาในการดำเนินการในเรื่องใด ๆ ได้เท่าที่ไม่ขัดหรือแย้งกับ พ.ร.บ.นี้ ทั้งนี้ ต้องไม่มีผลเป็นการตัดสิทธิหรือลงโทษบุคคลใด และเมื่อประกาศในราชกิจจานุเบกษาแล้วให้ใช้บังคับได้ (มาตรา 15)
- ในกรณีที่ กกต.สั่งให้มีการเลือกตั้งใหม่ ให้ กกต.มีอำนาจออกประกาศให้ย้อนหรือขยายระยะเวลา หรืองดเว้นการดำเนินการที่เกี่ยวกับการเลือกตั้งเพื่อให้เหมาะสมแก่การดำเนินการเลือกตั้งใหม่ให้เป็นไปโดยรวดเร็ว สุจริต และเที่ยงธรรมได้ (มาตรา 16)



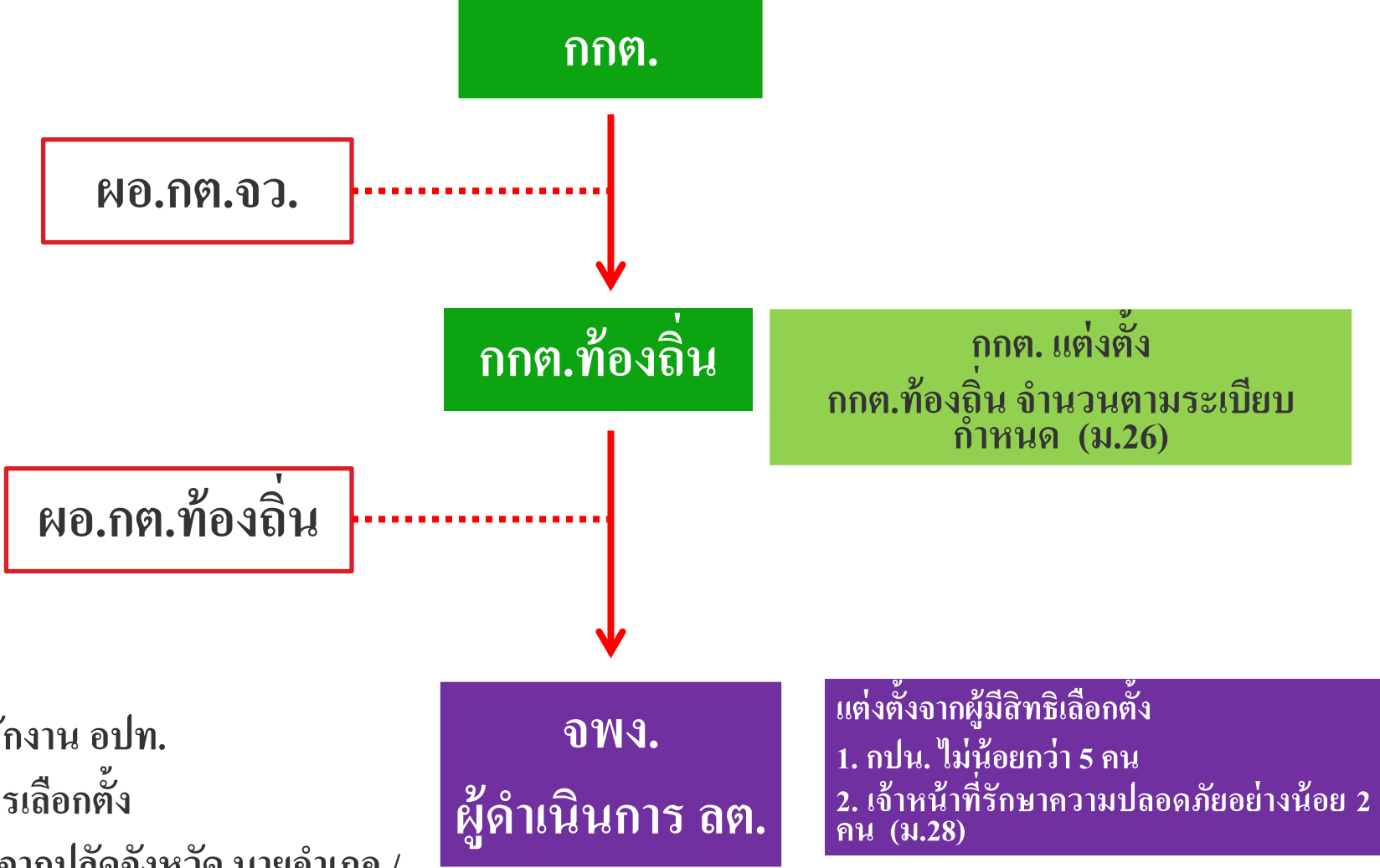
การบริหารจัดการเลือกตั้ง (มาตรา 5)



- ตรวจสอบการปฏิบัติงาน
- การกระทำผิดกฎหมาย
- กระทำที่เป็นเหตุให้การเลือกตั้งมิได้เป็นไปโดยสุจริต



การบริหารจัดการเลือกตั้ง (โครงสร้างการบริหารจัดการ)



- หัวหน้าพนักงาน อปท. ที่มีการจัดการเลือกตั้ง
- อาจแต่งตั้งจากปลัดจังหวัด นายอำเภอ / ปลัดอำเภอ



การประกาศให้มีการเลือกตั้ง (ม.12 และ ม.25)

ผู้อำนวยการ การเลือกตั้งประจำ องค์กรปกครองส่วน ท้องถิ่น

หัวหน้าพนักงานส่วนท้องถิ่น
ที่มีการเลือกตั้ง

1. วันเลือกตั้ง

2. วันรับสมัครเลือกตั้ง

3. สถานที่รับสมัคร

4. จำนวนสมาชิกสภาท้องถิ่น/
ผู้บริหารท้องถิ่น ที่จะพึงมีในแต่ละ
เขตเลือกตั้ง

5. จำนวนเขตเลือกตั้ง และพื้นที่เขตเลือกตั้ง

6. หลักฐานการสมัครรับเลือกตั้ง



โครงสร้าง การบริหารการเลือกตั้ง



การกำหนดเขตเลือกตั้ง (ม.19 และ ม.24)

ส.ก. ให้ถือเขตเป็นเขตเลือกตั้ง

ส.อบจ. ให้ถืออำเภอเป็นเขตเลือกตั้ง

ส.ทต. 2 เขต / ส.ทม. 3 เขต. /ส.ทน. หรือ
เมืองพัทยา 4 เขต

ส.อบต. ให้ถือเขตหมู่บ้านเป็นเขตเลือกตั้ง

เขตเลือกตั้งผู้บริหารให้ใช้เขต อปท.
เป็นเขตเลือกตั้ง



จำนวนสมาชิกสภา อบจ. ตาม พ.ร.บ.อบจ.

- ราษฎร < 500,000 คน → ส.อบจ. 24 คน
- ราษฎร > 500,000 < 1,000,000 คน → ส.อบจ. 30 คน
- ราษฎร > 1,000,000 < 1,500,000 คน → ส.อบจ. 36 คน
- ราษฎร > 1,500,000 < 2,000,000 คน → ส.อบจ. 42 คน
- ราษฎร > 2,000,000 คน → ส.อบจ. 48 คน



จำนวนสมาชิกสภาเทศบาล ตาม พ.ร.บ.เทศบาล

- เทศบาลตำบล → ส.ทต. 12 คน
- เทศบาลเมือง → ส.ทม. 18 คน
- เทศบาลนคร → ส.ทน. 24 คน



จำนวนสมาชิกสภา อบต. ตาม พ.ร.บ.สภาตำบลและองค์การบริหารส่วนตำบล

- กำหนดให้มี ส.อบต.เขตละ 1 คน ให้สภามีจำนวนสมาชิก เริ่มต้นที่ 6 คน ตามหลักเกณฑ์ .-
 - มี 1 เขตเลือกตั้ง ให้มี ส.อบต.จำนวน 6 คน
 - มี 2 เขตเลือกตั้ง ให้มี ส.อบต.เขตเลือกตั้งละ 3 คน
 - มี 3 เขตเลือกตั้ง ให้มี ส.อบต. เขตเลือกตั้งละ 2 คน
 - มี 4 เขตเลือกตั้ง ให้มี ส.อบต. เขตเลือกตั้งละ 1 คน ก่อน และให้เพิ่ม ส.อบต.แก่เขตเลือกตั้งที่มีจำนวนราษฎรมากที่สุด 2 ลำดับ ลำดับละ 1 คน
 - มี 5 เขตเลือกตั้ง ให้สภา อบต. มี ส.อบต. เขตเลือกตั้งละ ๑ คน ก่อน และให้เพิ่ม ส.อบต.แก่เขตเลือกตั้งที่มีจำนวนราษฎรมากที่สุด อีก 1 คน
- กรณีหมู่บ้านใดมีจำนวนราษฎรไม่ถึง 25 คน ให้นายอำเภอรวมหมู่บ้านนั้นกับหมู่บ้านที่มีพื้นที่ติดต่อกันเป็นเขตเลือกตั้งเดียว โดยถือเอาจำนวนราษฎร ณ วันที่ 1 มกราคมของปีที่มีการเลือกตั้ง และต้องประกาศภายใน 31 มกราคมของปีที่มีการเลือกตั้ง (ข้อมูลสำรวจเบื้องต้นมี 377 หมู่บ้าน)



การแบ่งเขตเลือกตั้ง

- ในการแบ่งเขตเลือกตั้ง ให้จัดให้มีจำนวนราษฎรในแต่ละเขตเลือกตั้งใกล้เคียงกันมากที่สุด และพื้นที่ของแต่ละเขตเลือกตั้งต้องติดต่อกัน เว้นแต่ตามสภาพพื้นที่ขององค์กรปกครองส่วนท้องถิ่นทำให้ไม่อาจแบ่งเขตเลือกตั้งให้มีพื้นที่ติดต่อกันได้ จะกำหนดให้เขตเลือกตั้งมีพื้นที่ไม่ติดต่อกันเท่าที่จำเป็นก็ได้ (มาตรา 20)
- การแบ่งเขตเลือกตั้งให้เป็นไปตามหลักเกณฑ์และวิธีการที่คณะกรรมการการเลือกตั้งกำหนด



การกำหนดหน่วยเลือกตั้ง / ที่เลือกตั้ง

(1) ให้ใช้เขตหมู่บ้านเป็นเขตของหน่วยเลือกตั้ง กรณีมีผู้มีสิทธิเลือกตั้งจำนวนน้อยจะรวมหมู่บ้านเป็นหน่วยเลือกตั้งเดียวกันก็ได้ ในเขตเทศบาล เขตเมืองพัทยา เขตกรุงเทพมหานคร หรือเขตชุมชนหนาแน่น อาจกำหนดให้ใช้แนวถนน ตรอก ซอย หรือแยก คลอง หรือแม่น้ำเป็นแนวเขตของหน่วยเลือกตั้งก็ได้

(2) ให้ถือเกณฑ์จำนวนผู้มีสิทธิเลือกตั้งหน่วยเลือกตั้งละ 1,000 คน เป็นประมาณ ที่เลือกตั้ง ต้องเป็นสถานที่ที่ประชาชนเข้าออกได้สะดวก เพื่อประโยชน์ในการอำนวยความสะดวกหรือเพื่อความปลอดภัยของผู้มีสิทธิเลือกตั้ง จะกำหนดที่เลือกตั้งนอกเขตของหน่วยเลือกตั้งก็ได้ แต่ต้องอยู่ในบริเวณใกล้เคียงกับหน่วยเลือกตั้งนั้น



การจัดทำบัญชีรายชื่อ ของหน่วยเลือกตั้ง



การจัดทำบัญชีรายชื่อของหน่วยเลือกตั้ง

ผู้มีสิทธิเลือกตั้ง : คุณสมบัติ (ม.38)

- สัญชาติไทย (เว้นแต่แปลงสัญชาติ ต้องได้สัญชาติไทยมาแล้วไม่น้อยกว่า 5 ปี)
- อายุไม่ต่ำกว่า 18 ปีในวันเลือกตั้ง
- มีชื่ออยู่ในทะเบียนบ้านในเขต อปท. ที่มีการเลือกตั้งไม่น้อยกว่า 1 ปี
- คุณสมบัติอื่นที่กฎหมายจัดตั้ง อปท. กำหนด

ในกรณีที่มีการย้ายทะเบียนบ้านออกจากเขตเลือกตั้งหนึ่งไปยังอีกเขตเลือกตั้งหนึ่งภายในองค์รปกครองส่วนท้องถิ่นเดียวกัน อันทำให้บุคคลมีชื่ออยู่ในทะเบียนบ้านในเขตเลือกตั้งเป็นเวลาติดต่อกันน้อยกว่า 1 ปีนับถึงวันเลือกตั้ง ให้บุคคลนั้นมีสิทธิออกเสียงลงคะแนนเลือกตั้งในเขตเลือกตั้งที่ตนมีชื่ออยู่ในทะเบียนบ้านครั้งสุดท้ายเป็นเวลาติดต่อกันไม่น้อยกว่า 1 ปี (มาตรา 38)



การจัดทำบัญชีรายชื่อของหน่วยเลือกตั้ง

- เมื่อได้มีประกาศให้มีการเลือกตั้งแล้ว
- ให้ ผอ.กต.ท้องถิ่น**ตรวจสอบบัญชีรายชื่อ**ให้ถูกต้องตามความจริง **และประกาศบัญชีรายชื่อ**ไว้โดยเปิดเผย ณ ศาลากลางจังหวัดหรือที่ว่าการอำเภอที่ตั้งอยู่ในเขตเลือกตั้งนั้น ที่ทำการองค์การบริหารส่วนท้องถิ่นนั้น ที่เลือกตั้งหรือบริเวณใกล้เคียงกับที่เลือกตั้ง และสถานที่อื่นที่เห็นสมควร**ก่อนวันเลือกตั้ง** **ไม่น้อยกว่า 25 วัน** และ**แจ้งรายชื่อผู้มีสิทธิเลือกตั้งให้เจ้าบ้านทราบก่อนวันเลือกตั้งไม่น้อยกว่า 15 วัน**
- ในกรณีที่ ผอ.กต.ท้องถิ่น **พบว่า** การจัดทำบัญชีรายชื่อ**มีความผิดพลาด** หรือมีเหตุอันควรเชื่อได้ว่าการย้ายบุคคลใดเข้ามาในทะเบียนบ้านเพื่อประโยชน์ในการเลือกตั้งโดยมิชอบ ให้ผอ.กต.ท้องถิ่น **รายงานต่อ กต.ท้องถิ่น**โดยเร็ว ถ้า กต.ท้องถิ่น เห็นว่ากรณีดังกล่าว**เป็นความจริง** ให้มีคำสั่งให้**แก้ไขหรือถอนชื่อ**บุคคลนั้นออกจากบัญชีรายชื่อได้
- **บัญชีรายชื่อ** ที่ประกาศโดยเปิดเผย **มิให้ระบุเลขประจำตัวประชาชน**ของผู้มีสิทธิเลือกตั้งสำหรับบัญชีรายชื่อผู้มีสิทธิเลือกตั้งที่จัดทำขึ้นเพื่อประโยชน์ของเจ้าหน้าที่ในการตรวจสอบผู้มาใช้สิทธิเลือกตั้ง ให้ระบุเลขประจำตัวประชาชนของผู้มีสิทธิเลือกตั้งด้วย (มาตรา 43)



การปรับปรุงบัญชีรายชื่อ ผู้มีสิทธิเลือกตั้ง



การปรับปรุงบัญชีรายชื่อ (การเพิ่มชื่อ - ถอนชื่อ)

- ผู้มีสิทธิเลือกตั้งหรือเจ้าบ้านผู้ใดเห็นว่าตนหรือผู้มีชื่ออยู่ในทะเบียนบ้านของตน **ไม่มีชื่ออยู่ในบัญชีรายชื่อ** ให้แจ้งเป็นหนังสือต่อ ผอ.กต.ท้องถิ่น ก่อนวันเลือกตั้งไม่น้อยกว่า 10 วัน (มาตรา 44)
- ผู้มีสิทธิเลือกตั้งผู้ใดเห็นว่าผู้มีชื่ออยู่ในบัญชีรายชื่อฯ ที่ได้ประกาศ เป็นผู้ไม่มีสิทธิเลือกตั้ง ให้มีสิทธิยื่นคำร้องต่อ ผอ.กต.ท้องถิ่น ก่อนวันเลือกตั้งไม่น้อยกว่า 10 วัน เพื่อให้**ถอนชื่อผู้ไม่มีสิทธิเลือกตั้ง**ผู้นั้นออกจากบัญชีรายชื่อฯ (มาตรา 45)



การปรับปรุงบัญชีรายชื่อ

- ในกรณีที่ศาลมีคำพิพากษาให้เพิกถอนสิทธิเลือกตั้ง ให้ ผอ.กต.ท้องถิ่น บันทึกไว้ในบัญชีรายชื่อผู้มีสิทธิเลือกตั้ง (มาตรา 46)
- ในกรณีที่มีการถอนชื่อ หรือเพิ่มชื่อบุคคลใดในบัญชีรายชื่อฯ หรือในกรณีที่ศาลมีคำพิพากษาถึงที่สุดให้เพิกถอนสิทธิเลือกตั้งของบุคคลใด ให้ ผอ.กต.ท้องถิ่น แจ้งต่อผู้อำนวยการทะเบียนกลางตามกฎหมายว่าด้วยการทะเบียนราษฎรเพื่อแก้ไขบัญชีรายชื่อผู้มีสิทธิเลือกตั้ง ให้ถูกต้องด้วย (มาตรา 47)



การย้ายบุคคลเพื่อประโยชน์โดยมิชอบ

- ห้ามมิให้ผู้ใดดำเนินการย้ายบุคคลเข้ามาในทะเบียนบ้านเพื่อประโยชน์ในการเลือกตั้งโดยมิชอบ
- กรณีดังต่อไปนี้ให้สันนิษฐานว่าเป็นการย้ายบุคคลเข้ามาในทะเบียนบ้านเพื่อประโยชน์ในการเลือกตั้งโดยมิชอบด้วย
 - (๑) การย้ายบุคคลตั้งแต่ 5 คนขึ้นไปซึ่งไม่มีชื่อสกุลเดียวกับเจ้าบ้านเข้ามาในทะเบียนบ้านเพื่อให้บุคคลดังกล่าวมีสิทธิเลือกตั้งที่จะมีขึ้นภายใน 2 ปีนับแต่วันที่ย้ายเข้ามาในทะเบียนบ้าน
 - (๒) การย้ายบุคคลเข้ามาในทะเบียนบ้านโดยบุคคลนั้นมิได้อยู่อาศัยจริง
 - (๓) การย้ายบุคคลเข้ามาในทะเบียนบ้านโดยมิได้รับความยินยอมจากเจ้าบ้าน
- ความใน (๑) มิให้ใช้บังคับแก่หน่วยงานของรัฐ สถานศึกษา หรือสถานประกอบการ หรือสถานที่อื่นใดที่คณะกรรมการการเลือกตั้งประกาศกำหนด ที่ย้ายเจ้าหน้าที่ นักศึกษา หรือพนักงานของตน หรือบุคคลที่ กกต.ประกาศกำหนด เข้ามาในทะเบียนบ้านของตน ทั้งนี้ ตามหลักเกณฑ์และเงื่อนไขที่ กกต.กำหนด (มาตรา 48)



การบริหารจัดการที่เลือกตั้งของหน่วยเลือกตั้ง

การแต่งตั้งเจ้าพนักงานผู้ดำเนินการเลือกตั้ง

- ก่อนวันเลือกตั้งไม่น้อยกว่า 20 วัน ให้ ผอ.กต.ท้องถิ่น โดยความเห็นชอบของ กต.ท้องถิ่น แต่งตั้งผู้มีสิทธิเลือกตั้งเป็น**เจ้าพนักงานผู้ดำเนินการเลือกตั้ง** ดังต่อไปนี้
 - (1) **คณะกรรมการประจำหน่วยเลือกตั้ง**ไม่น้อยกว่า 5 คน มีหน้าที่เกี่ยวกับการออกเสียงลงคะแนนในที่เลือกตั้งและนับคะแนนของหน่วยเลือกตั้งแต่ละแห่ง
 - (2) **เจ้าหน้าที่รักษาความปลอดภัย**ประจำที่เลือกตั้งอย่างน้อย 2 คน เพื่อทำหน้าที่รักษาความปลอดภัยและสนับสนุนการปฏิบัติหน้าที่ของคณะกรรมการประจำหน่วยเลือกตั้ง (มาตรา 28)



การส่งตัวแทนผู้สมัครประจำ ณ ที่เลือกตั้ง

- ผู้สมัครผู้ใดประสงค์จะส่ง**ตัวแทน**ไปประจำอยู่ ณ ที่เลือกตั้ง ให้ยื่นหนังสือแต่งตั้งตัวแทนของตนต่อ ผอ.กต.ท้องถิ่น ก่อนวันเลือกตั้งไม่น้อยกว่า 7 วัน โดยให้แต่งตั้งได้แก่หนึ่งคน (มาตรา 58)
- ตัวแทนผู้สมัครต้องอยู่ในที่ซึ่งจัดไว้ ณ ที่เลือกตั้งซึ่งสามารถมองเห็นการปฏิบัติงานได้ และห้ามมิให้ปฏิบัติหน้าที่เป็นกรรมการประจำหน่วยเลือกตั้งหรือจับต้องบัตรเลือกตั้ง หรือกล่าวโต้ตอบกับกรรมการประจำหน่วยเลือกตั้งหรือระหว่่างกันเองโดยประการที่จะเป็นอุปสรรคแก่การเลือกตั้ง (มาตรา 59)



ผู้สมัครรับเลือกตั้ง



ผู้สมัครรับเลือกตั้ง (คุณสมบัติ ม.49)

สัญชาติไทยโดยการเกิด

ส.ถ. อายุไม่ต่ำกว่า 25 ปี / ผ.ถ. อายุไม่ต่ำกว่า 35 ปี นับถึงวันเลือกตั้ง (ตามกฎหมายจัดตั้ง)

มีชื่ออยู่ในทะเบียนบ้านในเขต อปท. ไม่น้อยกว่า 1 ปี นับถึงวันสมัคร

คุณสมบัติอื่นตามกฎหมายจัดตั้ง





ลักษณะต้องห้ามมิให้ใช้สิทธิสมัครรับเลือกตั้ง

- (1) ติดยาเสพติดให้โทษ
- (2) เป็นบุคคลล้มละลายหรือเคยเป็นบุคคลล้มละลายทุจริต
- (3) เป็นเจ้าของหรือผู้ถือหุ้นในกิจการหนังสือพิมพ์หรือสื่อมวลชนใดๆ
- (4) เป็นบุคคลต้องห้ามมิให้ใช้สิทธิเลือกตั้งตาม มาตรา 39 (1) (2) หรือ (4) (ได้แก่ วิกลจริต จิตฟั่นเฟือน เป็นภิกษุสามเณร/นักบวช อยู่ระหว่างถูกเพิกถอนสิทธิฯ)
- (5) อยู่ระหว่างถูกระงับการใช้สิทธิสมัครฯ เป็นการชั่วคราว หรือถูกเพิกถอนสิทธิเลือกตั้ง
- (6) ต้องคำพิพากษาให้จำคุกและถูกคุมขังอยู่โดยหมายศาล



ลักษณะต้องห้ามมิให้ใช้สิทธิสมัครรับเลือกตั้ง (ต่อ)

- (7) ได้รับโทษจำคุกโดยได้พ้นโทษยังไม่ถึง 5 ปีนับถึงวันเลือกตั้ง เว้นแต่ความผิดอันได้กระทำโดยประมาทหรือความผิดลหุโทษ
- (8) เคยถูกล้างพ้นจากราชการ หน่วยงานของรัฐ หรือรัฐวิสาหกิจ เพราะทุจริตต่อหน้าที่หรือถือว่า กระทำการทุจริตและประพฤติมิชอบ ในวงราชการ
- (9) เคยต้องคำพิพากษาหรือคำสั่งของศาลอันถึงที่สุดให้ทรัพย์สินตกเป็นของแผ่นดินเพราะ ร่ำรวยผิดปกติ หรือเคยต้องคำพิพากษาอันถึงที่สุดให้ลงโทษจำคุกเพราะกระทำความผิดตามกฎหมายว่าด้วยการป้องกันและปราบปรามการทุจริต



ลักษณะต้องห้ามมิให้ใช้สิทธิสมัครรับเลือกตั้ง (ต่อ)

- (10) เคยต้องคำพิพากษาอันถึงที่สุดว่ากระทำความผิดต่อตำแหน่งหน้าที่ราชการหรือต่อตำแหน่งหน้าที่ในการยุติธรรม หรือกระทำความผิดตามกฎหมายว่าด้วยความผิดของพนักงานในองค์การหรือหน่วยงานของรัฐ หรือความผิดเกี่ยวกับทรัพย์ที่กระทำโดยทุจริต ตาม ปอ. ความผิดตามกฎหมายว่าด้วยการกักขังเงินที่เป็นการฉ้อโกงประชาชน กฎหมายว่าด้วยยาเสพติดในความผิดฐานเป็นผู้ผลิต นำเข้า ส่งออก หรือผู้ค้า กฎหมายว่าด้วยการพนันในความผิดฐานเป็นเจ้าของหรือเจ้าสำนัก กฎหมายว่าด้วยการป้องกันและปราบปรามการค้ามนุษย์ หรือกฎหมายว่าด้วยการป้องกันและปราบปรามการฟอกเงินในความผิดฐานฟอกเงิน
- (11) เคยต้องคำพิพากษาอันถึงที่สุดว่ากระทำการอันเป็นการทุจริตเลือกตั้ง



ลักษณะต้องห้ามมิให้ใช้สิทธิสมัครรับเลือกตั้ง (ต่อ)

- (12) เป็นข้าราชการซึ่งมีตำแหน่งหรือเงินเดือนประจำ
- (13) เป็นผู้สมัครรับเลือกตั้ง ส.ส. , ส.ว. , ส.ถ. หรือ ผ.ถ.
- (14) เป็นพนักงานหรือลูกจ้างของหน่วยราชการ หน่วยงานของรัฐ รัฐวิสาหกิจ หรือราชการส่วนท้องถิ่น หรือเป็นเจ้าหน้าที่อื่นของรัฐ
- (15) เป็นตุลาการศาลรัฐธรรมนูญ หรือผู้ดำรงตำแหน่งในองค์กรอิสระ
- (16) อยู่ในระหว่างต้องห้ามมิให้ดำรงตำแหน่งทางการเมือง



ลักษณะต้องห้ามมิให้ใช้สิทธิสมัครรับเลือกตั้ง (ต่อ)

- (17) เคยพ้นจากตำแหน่งเพราะศาลฎีกาหรือศาลฎีกาแผนกคดีอาญาของผู้ดำรงตำแหน่งทางการเมืองมีคำพิพากษาว่ามีพฤติกรรมร้ายวยผิดปกติ หรือกระทำความผิดฐานทุจริตต่อหน้าที่หรือจงใจปฏิบัติหน้าที่หรือใช้อำนาจขัดต่อบทบัญญัติแห่งรัฐธรรมนูญหรือกฎหมาย หรือฝ่าฝืนหรือไม่ปฏิบัติตามมาตรฐานทางจริยธรรมอย่างร้ายแรง
- (18) ต้องคำพิพากษาถึงที่สุดว่ากระทำความผิดตาม พ.ร.บ.นี้ ไม่ว่าจะได้รับโทษหรือไม่ โดยได้พ้นโทษหรือต้องคำพิพากษายังไม่ถึง 5 ปีนับแต่วันเลือกตั้งแล้วแต่กรณี



ลักษณะต้องห้ามมิให้ใช้สิทธิสมัครรับเลือกตั้ง (ต่อ)

- (19) เคยถูกถอดถอนออกจากตำแหน่ง ส.ส. ส.ว. ส.ถ. หรือ ผ.ถ. ตามบทบัญญัติของรัฐธรรมนูญฯ หรือกฎหมายว่าด้วยการลงคะแนนเสียงถอดถอน ส.ถ. หรือ ผ.ถ. แล้วแต่กรณี มายังไม่ถึง 5 ปีนับถึงวันเลือกตั้ง
- (20) อยู่ในระหว่างถูกจำกัดสิทธิสมัครรับเลือกตั้งเป็น ส.ถ. หรือ ผ.ถ. ตาม มาตรา 42 หรือ ตามกฎหมายประกอบรัฐธรรมนูญว่าด้วยการเลือกตั้ง ส.ส.



ลักษณะต้องห้ามมิให้ใช้สิทธิสมัครรับเลือกตั้ง (ต่อ)

- (21) เคยถูกเพิกถอนสิทธิเลือกตั้งและยังไม่พ้น 5 ปี นับแต่วันที่ถูกเพิกถอนสิทธิเลือกตั้งจนถึงวันเลือกตั้ง
- (22) เป็นผู้สมัครรับเลือกตั้ง ส.ส. หรือรับเลือกเป็น ส.ว. หรือเป็นผู้สมัครรับเลือกตั้งเป็น ส.ถ. หรือ ผ.ถ. ของ อปท.เดียวกัน หรือ อปท.อื่น
- (23) เคยพ้นจากตำแหน่งใดๆ ใน อปท. เพราะเหตุมีส่วนได้เสียไม่ว่าโดยทางตรง หรือทางอ้อมในสัญญาหรือกิจการที่กระทำหรือจะกระทำกับหรือให้แก่ **อปท.นั้น** หรือ **อปท.อื่น** โดยมีพฤติการณ์แสดงให้เห็นว่าเป็นการต่างตอบแทนหรือเอื้อประโยชน์ส่วนตนระหว่างกัน และยังไม่พ้น 5 ปี นับแต่วันที่พ้นจากตำแหน่งจนถึงวันเลือกตั้ง



ลักษณะต้องห้ามมิให้ใช้สิทธิสมัครรับเลือกตั้ง (ต่อ)

- (24) เคยถูกลงโทษให้พ้นจากตำแหน่งใดๆ ใน อปท. เพราะจงใจไม่ปฏิบัติตามกฎหมายระเบียบของทางราชการ หรือมติ ครม. อันเป็นเหตุให้เสียหายแก่ราชการอย่างร้ายแรง และยังไม่พ้น 5 ปี นับแต่วันที่พ้นจากตำแหน่งจนถึงวันเลือกตั้ง
- (25) เคยถูกลงโทษให้พ้นจากตำแหน่งใดๆ ใน อปท. เพราะทอดทิ้งหรือละเลยไม่ปฏิบัติตามหน้าที่และอำนาจ หรือปฏิบัติการไม่ชอบด้วยหน้าที่และอำนาจ หรือประพฤติน่าฝืนต่อความสงบเรียบร้อยหรือสวัสดิภาพของประชาชน หรือมีความประพฤติในทางที่จะนำมาซึ่งความเสื่อมเสียแก่ศักดิ์ตำแหน่ง หรือ แก่ อปท. หรือแก่ราชการ และยังไม่พ้น 5 ปี นับแต่วันที่พ้นจากตำแหน่งจนถึงวันเลือกตั้ง
- (26) ลักษณะอื่นตามที่กฎหมายว่าด้วยการจัดตั้ง อปท. กำหนด



คุณสมบัติ/ลักษณะต้องห้ามตามกฎหมายจัดตั้ง

พ.ร.บ.องค์การบริหารส่วนจังหวัด

- ผู้มีสิทธิสมัคร **ส.อบจ.** เป็นไปตาม พรบ.ลต.สถ./ผถ.
- ลักษณะต้องห้ามเพิ่มเติม(พรบ.อบจ.(ฉบับที่ 5) พ.ศ. 2562 ม. 18)
 - เป็นผู้มีส่วนได้เสียในสัญญาหรือกิจการที่กระทำหรือจะกระทำกับหรือให้แก่องค์การบริหารส่วนจังหวัดนั้น หรือมีส่วนได้เสียในสัญญาหรือกิจการที่กระทำหรือจะกระทำกับหรือให้แก่องค์กรปกครองส่วนท้องถิ่นอื่น โดยมีพฤติการณ์แสดงให้เห็นว่าเป็นการต่างตอบแทนหรือเอื้อประโยชน์ส่วนตนระหว่างกัน ทั้งนี้ ไม่ว่าทางตรงหรือทางอ้อม
- ผู้มีสิทธิสมัคร **นายก อบจ.** เป็นไปตาม พรบ.ลต.สถ./ผถ. และ
 - คุณสมบัติ เพิ่มเติม (พรบ.อบจ.(ฉบับที่ 5) พ.ศ. 2562)
 - อายุไม่ต่ำกว่า ๓๕ ปีนับถึงวันเลือกตั้ง
 - สำเร็จการศึกษาไม่ต่ำกว่าปริญญาตรีหรือเทียบเท่า หรือ เคยเป็น สมาชิกสภาจังหวัด ส.อบจ. ผู้บริหารท้องถิ่น หรือสมาชิกรัฐสภา



คุณสมบัติ/ลักษณะต้องห้ามตามกฎหมายจัดตั้ง

- พ.ร.บ.องค์การบริหารส่วนจังหวัด
 - ลักษณะต้องห้าม **นายก อบจ.** เพิ่มเติม (พรบ.อบจ.(ฉบับที่ 5) พ.ศ.2562)
 - ดำรงตำแหน่งนายก อบจ.มาแล้ว 2 วาระติดต่อกัน และยังไม่พ้น 4 ปีนับแต่วันพ้นวาระ
 - ดำรงตำแหน่งหรือปฏิบัติหน้าที่อื่นใดในส่วนราชการ หน่วยงานของรัฐ หรือ รัฐวิสาหกิจ เว้นแต่ที่ดำรงตามบทบัญญัติแห่งกฎหมาย หรือเป็นการปฏิบัติหน้าที่ในการบริหารราชการแผ่นดินหรือตามนโยบายของรัฐบาล



คุณสมบัติ/ลักษณะต้องห้ามตามกฎหมายจัดตั้ง

- พ.ร.บ.องค์การบริหารส่วนจังหวัด
 - ลักษณะต้องห้าม นายก อบจ. เพิ่มเติม (พรบ.อบจ.(ฉบับที่ 5) พ.ศ.2562)
(ต่อ)
 - รับเงินหรือประโยชน์ใดๆเป็นพิเศษจากส่วนราชการ หน่วยงานของรัฐหรือ รัฐวิสาหกิจ นอกเหนือไปจากที่ส่วนราชการ หน่วยงานของรัฐ หรือรัฐวิสาหกิจ ปฏิบัติกับบุคคลในธุรกิจการงานตามปกติ
 - เป็นผู้มีส่วนได้เสียในสัญญาหรือกิจการที่กระทำหรือจะกระทำกับหรือให้แก่ **อบจ.** นั้น หรือมีส่วนได้เสียในสัญญาหรือกิจการที่กระทำหรือจะกระทำกับหรือให้แก่ องค์กรปกครองส่วนท้องถิ่นอื่น โดยมีพฤติการณ์แสดงให้เห็นว่าเป็นการต่างตอบแทนหรือเอื้อประโยชน์ส่วนตนระหว่างกัน ทั้งนี้ ไม่ว่าจะทางตรงหรือทางอ้อม



คุณสมบัติ/ลักษณะต้องห้ามตามกฎหมายจัดตั้ง

- พ.ร.บ.เทศบาล

- ผู้มีสิทธิสมัครรับเลือกตั้งเป็น **สมาชิกสภาเทศบาล** ต้องมีคุณสมบัติและไม่มีลักษณะต้องห้ามตามกฎหมาย ลต.สถ./ผถ.
- ลักษณะต้องห้าม เพิ่มเติม (พ.ร.บ.เทศบาล (ฉบับที่ 14) พ.ศ.2562)
 - เป็นผู้มีส่วนได้เสียในสัญญาหรือกิจการที่กระทำหรือจะกระทำกับหรือให้แก่เทศบาลนั้น หรือมีส่วนได้เสียในสัญญาหรือกิจการที่กระทำหรือจะกระทำกับหรือให้แก่องค์กรปกครองส่วนท้องถิ่นอื่น โดยมีพฤติการณ์แสดงให้เห็นว่าเป็นการต่างตอบแทนหรือเอื้อประโยชน์ส่วนตนระหว่างกัน ทั้งนี้ ไม่ว่าจะทางตรงหรือทางอ้อม



คุณสมบัติ/ลักษณะต้องห้ามตามกฎหมายจัดตั้ง

- พ.ร.บ.เทศบาล

- ผู้มีสิทธิสมัครรับเลือกตั้งเป็น **นายกเทศมนตรี** ต้องมีคุณสมบัติและไม่มีลักษณะต้องห้ามตามกฎหมาย ลต.สถ./ผถ.
 - คุณสมบัติ เพิ่มเติม (พ.ร.บ.เทศบาล(ฉบับที่ 14) พ.ศ.2562)
 - อายุไม่ต่ำกว่า 35 ปีนับถึงวันเลือกตั้ง
 - สำเร็จการศึกษาไม่ต่ำกว่าปริญญาตรีหรือเทียบเท่า หรือ เคยเป็น สมาชิกสภาท้องถิ่น ผู้บริหารท้องถิ่น หรือสมาชิกรัฐสภา



คุณสมบัติ/ลักษณะต้องห้ามตามกฎหมายจัดตั้ง

- พ.ร.บ.เทศบาล

- ลักษณะต้องห้าม **นายกเทศมนตรี** เพิ่มเติม
 - ดำรงตำแหน่งนายกเทศมนตรีมาแล้ว 2 วาระติดต่อกัน และยังไม่พ้น 4 ปีนับแต่วันพ้นวาระ
 - ดำรงตำแหน่งหรือปฏิบัติหน้าที่อื่นใดในสวนราชการ หน่วยงานของรัฐ หรือ รัฐวิสาหกิจ เว้นแต่ที่ดำรงตามบทบัญญัติแห่งกฎหมาย หรือเป็นการปฏิบัติหน้าที่ในการบริหารราชการแผ่นดินหรือตามนโยบายของรัฐบาล



คุณสมบัติ/ลักษณะต้องห้ามตามกฎหมายจัดตั้ง

● พ.ร.บ.เทศบาล

- ลักษณะต้องห้าม **นายกเทศมนตรี** เพิ่มเติม (ต่อ)
 - รับเงินหรือประโยชน์ใดๆเป็นพิเศษจากส่วนราชการ หน่วยงานของรัฐหรือ รัฐวิสาหกิจ นอกเหนือไปจากที่ส่วนราชการ หน่วยงานของรัฐ หรือรัฐวิสาหกิจ ปฏิบัติกับบุคคลในธุรกิจการงานตามปกติ
 - เป็นผู้มีส่วนได้เสียในสัญญาหรือกิจการที่กระทำหรือจะกระทำกับหรือให้แก่เทศบาล นั้น หรือมีส่วนได้เสียในสัญญาหรือกิจการที่กระทำหรือจะกระทำกับหรือให้แก่องค์กร ปกครองส่วนท้องถิ่นอื่น โดยมีพฤติการณ์แสดงให้เห็นว่าเป็นการต่างตอบแทนหรือ เอื้อประโยชน์ส่วนตนระหว่างกัน ทั้งนี้ ไม่ว่าจะทางตรงหรือทางอ้อม



คุณสมบัติ/ลักษณะต้องห้ามตามกฎหมายจัดตั้ง

- พ.ร.บ.สภาตำบลและองค์การบริหารส่วนตำบล
 - ผู้มีสิทธิสมัครรับเลือกตั้งเป็น **สมาชิกสภาองค์การบริหารส่วนตำบล** ต้องมีคุณสมบัติและไม่มีลักษณะต้องห้ามตามกฎหมาย ลต.สถ./ผถ.
 - ลักษณะต้องห้าม เพิ่มเติม (พรบ.สภาตำบลและองค์การบริหารส่วนตำบล (ฉบับที่ 7) พ.ศ.2562)
 - เป็นผู้มีส่วนได้เสียในสัญญาหรือกิจการที่กระทำหรือจะกระทำกับหรือให้แก่องค์การบริหารส่วนตำบลนั้น หรือมีส่วนได้เสียในสัญญาหรือกิจการที่กระทำหรือจะกระทำกับหรือให้แก่องค์กรปกครองส่วนท้องถิ่นอื่น โดยมีพฤติการณ์แสดงให้เห็นว่าเป็นการต่างตอบแทนหรือเอื้อประโยชน์ส่วนตนระหว่างกัน ทั้งนี้ ไม่ว่าจะทางตรงหรือทางอ้อม



คุณสมบัติ/ลักษณะต้องห้ามตามกฎหมายจัดตั้ง

- พ.ร.บ.สภาตำบลและองค์การบริหารส่วนตำบล
 - ผู้มีสิทธิสมัครรับเลือกตั้งเป็น **นายก อบต.** ต้องมีคุณสมบัติและไม่มีลักษณะต้องห้ามตามกฎหมาย ลต.สถ./ผถ.
- คุณสมบัติ เพิ่มเติม (พรบ. สภาตำบลและองค์การบริหารส่วนตำบล (ฉบับที่ 7) พ.ศ.2562)
 - อายุไม่ต่ำกว่า 35 ปีนับถึงวันเลือกตั้ง
 - สำเร็จการศึกษาไม่ต่ำกว่ามัธยมศึกษาตอนปลายหรือเทียบเท่า หรือ เคยเป็นสมาชิกสภาตำบล สมาชิกสภาท้องถิ่น ผู้บริหารท้องถิ่น หรือสมาชิกรัฐสภา



คุณสมบัติ/ลักษณะต้องห้ามตามกฎหมายจัดตั้ง

- พ.ร.บ.สภาตำบลและองค์การบริหารส่วนตำบล
 - ผู้มีสิทธิสมัครรับเลือกตั้งเป็น **นายก อบต.** ต้องมีคุณสมบัติและไม่มีลักษณะต้องห้ามตามกฎหมาย ลต.สถ./ผถ.
 - ลักษณะต้องห้าม เพิ่มเติม (พ.ร.บ. สภาตำบลและองค์การบริหารส่วนตำบล (ฉบับที่ 7) พ.ศ.2562)
 - ดำรงตำแหน่งนายก อบต. มาแล้ว 2 วาระติดต่อกัน และยังไม่พ้น 4 ปีนับแต่วันพ้นวาระ
 - ดำรงตำแหน่งหรือปฏิบัติหน้าที่อื่นใดในส่วนราชการ หน่วยงานของรัฐ หรือรัฐวิสาหกิจ เว้นแต่ที่ดำรงตามบทบัญญัติแห่งกฎหมาย หรือเป็นการปฏิบัติหน้าที่ในการบริหารราชการแผ่นดินหรือตามนโยบายของรัฐบาล



คุณสมบัติ/ลักษณะต้องห้ามตามกฎหมายจัดตั้ง

- พ.ร.บ.สภาตำบลและองค์การบริหารส่วนตำบล
 - ผู้มีสิทธิสมัครรับเลือกตั้งเป็น **นายก อบต.** ต้องมีคุณสมบัติและไม่มีลักษณะต้องห้ามตามกฎหมาย ลต.สถ./ผถ.
 - ลักษณะต้องห้าม เพิ่มเติม (พ.ร.บ. สภาตำบลและองค์การบริหารส่วนตำบล (ฉบับที่ 7) พ.ศ.2562) (ต่อ)
 - **รับเงินหรือประโยชน์ใดๆเป็นพิเศษ**จากส่วนราชการ หน่วยงานของรัฐหรือรัฐวิสาหกิจ นอกเหนือไปจากที่ส่วนราชการ หน่วยงานของรัฐ หรือรัฐวิสาหกิจ ปฏิบัติกับบุคคลในธุรกิจการทำงานตามปกติเป็นผู้มีส่วนได้เสียในสัญญาหรือกิจการที่กระทำหรือจะกระทำกับหรือให้แก่ **อบต.** นั้น **หรือมีส่วนได้เสีย**ในสัญญาหรือกิจการที่กระทำหรือจะกระทำกับหรือให้แก่องค์กรปกครองส่วนท้องถิ่นอื่น โดยมีพฤติการณ์แสดงให้เห็นว่าเป็นการต่างตอบแทนหรือเอื้อประโยชน์ส่วนตนระหว่างกัน ทั้งนี้ ไม่ว่าจะทางตรงหรือทางอ้อม



ผู้สมัครรับเลือกตั้ง (การสมัคร ม.51)

ระยะเวลาการสมัครไม่น้อยกว่า 5 วัน
(พ.ร.บ. เลือกตั้งท้องถิ่น ม. 12 (2))

ผู้สมัครรับเลือกตั้งยื่นเอกสารหลักฐานต่อ ผอ.กต.
ท้องถิ่น (พ.ร.บ. เลือกตั้งท้องถิ่น ม. 51)

• ใบสมัครรับเลือกตั้ง

• ค่าธรรมเนียมการสมัคร

• หลักฐานแสดงการเสียภาษีเงินได้บุคคล
ธรรมดาเป็นเวลาติดต่อกัน 3 ปี เว้นแต่เป็น
ผู้ไม่ได้เสียภาษีเงินได้ ให้ทำหนังสือยืนยัน
การไม่ได้เสียภาษี

• เอกสารและหลักฐานอื่น
ตามที่ กกต. กำหนด



ผู้สมัครรับเลือกตั้ง (การได้หมายเลข ม.52)

ผอ.กต.ท้องถิ่น ได้รับใบสมัครของผู้สมัครรับเลือกตั้ง

- ให้ตรวจสอบเอกสาร หลักฐาน ค่าธรรมเนียม (ถ้าไม่ถูกต้องครบถ้วนให้คืนเอกสาร)
- ถ้าถูกต้องครบถ้วน ให้ออกหลักฐานการรับสมัครเรียงตามลำดับการยื่น
- ผอ.กต.ท้องถิ่น ตรวจสอบความถูกต้องของการสมัคร คุณสมบัติของผู้สมัคร ถ้าเห็นว่าถูกต้องและมีสิทธิสมัคร ให้ประกาศรายชื่อผู้สมัครภายใน 7 วัน
- หมายเลขของผู้สมัคร เรียงตามลำดับก่อนหลังการยื่นใบสมัคร (ม.57)



การปรับปรุง รายชื่อผู้สมัคร



การปรับปรุงรายชื่อผู้สมัคร

- ผู้สมัคร**ผู้ใดไม่มีชื่อในประกาศ** ให้มีสิทธิยื่นคำร้องต่อ กกต. ภายใน 3 วัน นับแต่วันที่ประกาศรายชื่อผู้สมัคร ในการนี้ ให้ กกต. มีคำวินิจฉัยโดยเร็ว และให้ ผอ.กกต.ท้องถิ่น องค์กรปกครองส่วนท้องถิ่น และหน่วยงานที่เกี่ยวข้องดำเนินการตามคำวินิจฉัยนั้น (มาตรา 55)
- เพื่อประโยชน์และความสะดวกรวดเร็วในการรับคำร้องและวินิจฉัย อาจมอบอำนาจให้คณะบุคคลพิจารณาและวินิจฉัยเบื้องต้นเพื่อเสนอต่อ กกต.ตามระเบียบที่ กกต.กำหนดก็ได้



การปรับปรุงรายชื่อผู้สมัคร

- เมื่อความปรากฏต่อ กกต.หรือ ผอ.กต.ท้องถิ่น หรือ**ได้รับแจ้ง**จากบุคคลใดว่า ผู้สมัครผู้ใดไม่มีสิทธิสมัคร ให้ กกต.วินิจฉัยโดยเร็ว ถ้าความปรากฏหรือได้รับแจ้งก่อนวันเลือกตั้งไม่น้อยกว่า 20 วัน ให้คณะกรรมการการเลือกตั้งวินิจฉัยให้แล้วเสร็จก่อนวันเลือกตั้งไม่น้อยกว่า 10 วัน และ**ถ้ามีหลักฐานตามสมควรว่าผู้สมัครผู้นั้นไม่มีสิทธิสมัครรับเลือกตั้ง ให้ส่งถอนชื่อผู้นั้นออกจากบัญชีรายชื่อผู้สมัคร (มาตรา 56)**
- **การอุทธรณ์คำวินิจฉัย**ของ กกต. ให้อุทธรณ์**ต่อศาลอุทธรณ์**หรือศาลอุทธรณ์ภาคที่มีเขตอำนาจ คำวินิจฉัยของศาลอุทธรณ์หรือศาลอุทธรณ์ภาคให้เป็นที่สุด การอุทธรณ์ดังกล่าว**ไม่เป็นเหตุให้ระงับหรือชะลอการเลือกตั้ง** และให้ศาลอุทธรณ์หรือศาลอุทธรณ์ภาคพิจารณาวินิจฉัยให้แล้วเสร็จก่อนวันเลือกตั้ง



การประกาศผล การเลือกตั้ง



การประกาศผลการเลือกตั้ง

- มาตรา 17 ในการเลือกตั้งสมาชิกสภาท้องถิ่นหรือผู้บริหารท้องถิ่นขององค์กรปกครองส่วนท้องถิ่นใดตามพระราชบัญญัตินี้ เมื่อ กกต. ตรวจสอบเบื้องต้นแล้วมีเหตุอันควรเชื่อว่าผลการเลือกตั้งเป็นไปโดยสุจริตและเที่ยงธรรม ให้ประกาศผลการเลือกตั้งนั้นภายใน 30 วันนับแต่วันเลือกตั้ง
- ในกรณีมีเหตุอันควรเชื่อได้ว่าการเลือกตั้งมิได้เป็นไปโดยสุจริตหรือเที่ยงธรรม ไม่ว่าจะมิผู้ร้องเรียนกล่าวโทษหรือไม่ ให้คณะกรรมการการเลือกตั้งดำเนินการสืบสวนหรือไต่สวนให้แล้วเสร็จและประกาศผลการเลือกตั้ง หรือจัดให้มีการเลือกตั้งใหม่ หรือดำเนินการอื่นที่จำเป็นแล้วแต่กรณี โดยเร็ว แต่ต้องไม่ช้ากว่า 60 วันนับแต่วันเลือกตั้ง



การประกาศผลการเลือกตั้ง

- มาตรา 17 (ต่อ)
- ในกรณีเป็นการเลือกตั้งสมาชิกสภาท้องถิ่น เมื่อมีการประกาศผลการเลือกตั้งและมีสมาชิกสภาท้องถิ่นได้รับเลือกเกินกึ่งหนึ่งแต่ต้องไม่น้อยกว่า 5 คนแล้ว หากมีความจำเป็นต้องเรียกประชุมสภาท้องถิ่นนั้น ให้เรียกประชุมและปฏิบัติหน้าที่ได้ โดยในระหว่างนั้นให้ถือว่าสมาชิกสภาท้องถิ่นนั้นประกอบด้วยสมาชิกเท่าที่มีอยู่
- การประกาศผลการเลือกตั้งตามวรรคหนึ่งและวรรคสอง ไม่เป็นการตัดหน้าที่และอำนาจของ กกต.ที่จะดำเนินการสืบสวน ไต่สวน หรือวินิจฉัย เมื่อมีเหตุอันควรสงสัยว่าการเลือกตั้งมิได้เป็นไปโดยสุจริตหรือเที่ยงธรรม



เงื่อนไขการประกาศ ผลการเลือกตั้ง



เงื่อนไขการประกาศผลการเลือกตั้ง

- มาตรา 110 ภายใต้บังคับมาตรา 111 การเลือกตั้งผู้บริหารท้องถิ่น ให้ผู้สมัครซึ่งได้รับคะแนนเสียงเลือกตั้ง**มากที่สุดและมากกว่าคะแนนเสียงที่ไม่เลือกผู้ใด** เป็นผู้ได้รับเลือกตั้ง สำหรับการเลือกตั้งสมาชิกสภาท้องถิ่นในเขตเลือกตั้งที่มีการเลือกตั้งสมาชิกสภาท้องถิ่นได้หนึ่งคน ให้ผู้สมัครซึ่งได้รับคะแนนเสียงเลือกตั้ง**มากที่สุดและมากกว่าคะแนนเสียงที่ไม่เลือกผู้ใด** เป็นผู้ได้รับเลือกตั้ง แต่ในเขตเลือกตั้งที่มีการเลือกตั้งสมาชิกสภาท้องถิ่นได้มากกว่าหนึ่งคน ให้ผู้สมัครซึ่งได้คะแนนเลือกตั้ง**มากที่สุด**เรียงตามลำดับลงมาในเขตเลือกตั้งนั้นและได้รับคะแนนมากกว่าคะแนนเสียงที่ไม่เลือกผู้ใดเป็นผู้ได้รับเลือกตั้งตามจำนวนสมาชิกสภาท้องถิ่นที่จะพึงมีในเขตเลือกตั้งนั้น



เงื่อนไขการประกาศผลการเลือกตั้ง

- มาตรา 110 (ต่อ)
- ในกรณีมีผู้สมัครได้คะแนนเลือกตั้งเท่ากันอันเป็นเหตุให้ไม่สามารถเรียงลำดับผู้ได้รับเลือกตั้งได้ตามวรรคหนึ่ง ให้ผู้สมัครที่ได้คะแนนเลือกตั้งเท่ากัน **จับสลาก** เพื่อให้ได้ผู้ได้รับเลือกตั้งครบจำนวนที่จะพึงมีในเขตเลือกตั้งนั้น ซึ่งต้องกระทำต่อหน้าผู้อำนวยการการเลือกตั้งประจำองค์การปกครองส่วนท้องถิ่นนั้น ตามวิธีการที่คณะกรรมการการเลือกตั้งประกาศกำหนด
- ในกรณีไม่มีผู้สมัครผู้ใดได้รับเลือกตั้งเพราะเหตุที่ **ไม่ได้คะแนนมากกว่าคะแนนเสียงที่ไม่เลือกผู้ใด** ให้ **ผอ.กต.จว.ประกาศให้มีการเลือกตั้งใหม่** และดำเนินการให้มีการรับสมัครผู้สมัครรับเลือกตั้งใหม่ โดยผู้สมัครรับเลือกตั้ง **รายเดิมทุกรายไม่มีสิทธิสมัครรับเลือกตั้ง** ในการเลือกตั้งที่จะจัดขึ้นใหม่



การประกาศผลการเลือกตั้ง

การประกาศผล
การเลือกตั้ง
กรณีที่มีผู้สมัคร
รับเลือกตั้ง
มากกว่าจำนวน
ส.ถ/ผ.ถ.
ที่จะพึงมี
(ม. 110)

1. คะแนนมากที่สุด

2. ได้รับคะแนนมากกว่าคะแนนที่ไม่เลือกผู้ใด

3. หากไม่มีผู้สมัครใดได้คะแนนตามข้อ 2

4. ให้ ผอ.กต.จังหวัด ประกาศให้มีการเลือกตั้ง
ใหม่/รับสมัครใหม่/ผู้สมัครเดิมไม่มีสิทธิสมัคร



เงื่อนไขการประกาศผลการเลือกตั้ง

- มาตรา 111 ในกรณีที่มี**ผู้สมัคร**รับเลือกตั้งเป็นผู้บริหารท้องถิ่น**เท่ากับจำนวน**ผู้บริหารท้องถิ่นที่จะพึงมีในเขตเลือกตั้งนั้น หรือในกรณีที่มี**ผู้สมัคร**รับเลือกตั้งเป็นสมาชิกสภาท้องถิ่นเท่ากับ**หรือน้อยกว่าจำนวนสมาชิกสภาท้องถิ่น**ที่จะพึงมีในเขตเลือกตั้งนั้น ผู้สมัครรับเลือกตั้งจะได้รับเลือกตั้งต่อเมื่อ**ได้รับคะแนนเสียงเลือกตั้งไม่น้อยกว่าร้อยละ 10** ของจำนวน**ผู้มีสิทธิเลือกตั้ง**ในเขตเลือกตั้งนั้น **และมากกว่าคะแนนเสียงที่ไม่เลือกผู้ใด**
- ในกรณีที่ไม่มีผู้ได้รับเลือกตั้งตามวรรคหนึ่ง ให้ผู้อำนวยการการเลือกตั้งประจำจังหวัดประกาศให้มีการเลือกตั้งใหม่ และดำเนินการให้มีการรับสมัคร**ผู้สมัคร**รับเลือกตั้งใหม่ โดย**ผู้สมัคร**รับเลือกตั้งรายเดิมทุกรายซึ่งไม่ได้คะแนนมากกว่าคะแนนเสียงที่ไม่เลือกผู้ใด **ไม่มีสิทธิสมัครรับเลือกตั้ง**ในการเลือกตั้งที่จะจัดขึ้นใหม่



การประกาศผลการเลือกตั้ง

การประกาศผล
การเลือกตั้ง
กรณีและผู้สมัคร
รับเลือกตั้ง
เท่ากับจำนวน
ส.ถ/ผ.ถ.
ที่จะพึงมี
(ม. 111)

1. คะแนนไม่น้อยกว่าร้อยละ 10 ของผู้มีสิทธิในเขต
2. ได้คะแนนมากกว่าคะแนนที่ไม่เลือกผู้ใด
3. หากไม่มีผู้ใดได้รับเลือกตั้ง
4. ให้ ผอ.กต.จังหวัด ประกาศให้มีการเลือกตั้งใหม่ (ผู้ที่ได้คะแนนน้อยกว่าข้อ 2 ไม่มีสิทธิสมัครฯ)



เงื่อนไขการประกาศผลการเลือกตั้ง

- มาตรา 112 ในการดำเนินการจัดให้มีการเลือกตั้งใหม่ตามมาตรา 110 หรือมาตรา 111 สำหรับผู้บริหารท้องถิ่น ให้ดำเนินการจนกว่าจะมีผู้ได้รับเลือกตั้ง
- ในการดำเนินการจัดให้มีการเลือกตั้งใหม่ตามมาตรา 110 หรือมาตรา 111 สำหรับสมาชิกสภาท้องถิ่น หากได้จัดให้มีการเลือกตั้งใหม่อีกครั้งหนึ่งแล้ว ยังไม่มีผู้ได้รับเลือกตั้งให้งดการจัดให้มีการเลือกตั้งต่อไป และให้ถือว่าสภาท้องถิ่นนั้นมีสมาชิกเท่าที่มีอยู่จนกว่าสภาท้องถิ่นนั้นจะครบวาระ เว้นแต่กฎหมายว่าด้วยการจัดตั้งองค์กรปกครองส่วนท้องถิ่นจะกำหนดจำนวนสมาชิกสภาท้องถิ่นไว้เป็นอย่างอื่น



การเลือกตั้งใหม่ (กรณีไม่มีผู้ได้รับเลือกตั้ง)

การจัดการเลือกตั้งใหม่ เนื่องจากไม่มีผู้ได้รับเลือกตั้ง

- กรณีสมาชิกสภาท้องถิ่น ให้ดำเนินการจัดการเลือกตั้งอีกครั้งหนึ่ง
- กรณีผู้บริหารท้องถิ่น ให้ดำเนินการจัดการเลือกตั้งจนกว่าจะมีผู้ได้รับเลือกตั้ง (ม.112)





กม.จัดตั้งกำหนดจำนวนสมาชิกสภาจากผลการเลือกตั้ง

- อบจ. ต้องมีจำนวนสมาชิกสภาไม่น้อยกว่า 2 ใน 3 (แล้วแต่จำนวนสมาชิกสภา อบจ. 24/30/36/42)
- กทม. ต้องมีจำนวนสมาชิกสภาไม่น้อยกว่า 2 ใน 3
- เทศบาล ต้องมีจำนวนสมาชิกสภาไม่น้อยกว่า 2 ใน 3 (แล้วแต่จำนวนสมาชิกสภา เทศบาล 12/18/24)
- อบต. ต้องมีจำนวนสมาชิกสภาไม่น้อยกว่า 6 คน
- เมืองพัทยา ต้องมีจำนวนสมาชิกสภาไม่น้อยกว่าสองในสาม ของ 24 คน เท่ากับ 16 คน



กระบวนการบริหารงานคดีเลือกตั้ง



หน้าที่และอำนาจ กกต. ตามรัฐธรรมนูญ ๒๕๖๐

มาตรา ๒๒๔

(๑) จัดการเลือกตั้ง

(๒) ควบคุม

สืบสวน

ไต่สวน

(๓) สั่งระงับ-ยับยั้ง แก้ไขหรือยกเลิกการเลือกตั้ง

(๔) สั่งให้มีการเลือกตั้งใหม่

(๕) สั่งระงับการใช้สิทธิสมัคร (๑ ปี)

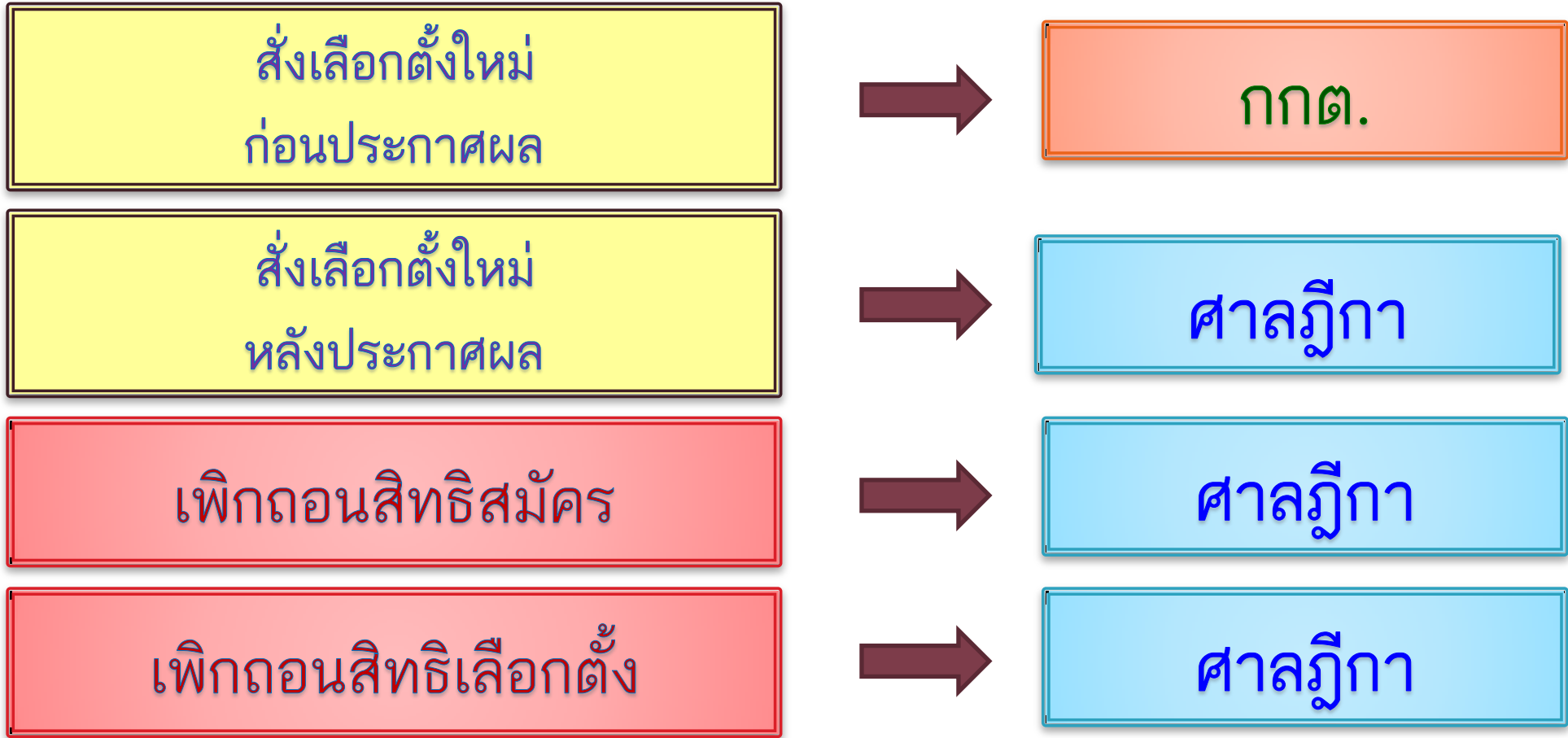
(๖) ดูแลการดำเนินการของพรรคการเมือง

(๗) หน้าที่อื่นตาม รธน. / กม.



หน้าที่และอำนาจ กกต. ตามรัฐธรรมนูญ ๒๕๖๐

มาตรา ๒๒๕ + มาตรา ๒๒๖



*ให้นำไปใช้บังคับแก่การเลือกตั้งท้องถิ่น แต่ให้อำนาจของศาลฎีกาเป็นอำนาจของศาลอุทธรณ์



ขั้นตอนการดำเนินการสืบสวนไต่สวน

ผู้ร้อง/ผู้มีสิทธิเลือกตั้งในเขตเลือกตั้ง

- ยื่นคำร้องด้วยตนเอง ที่ สนง.กกต.จว. คำร้องต้องระบุข้อเท็จจริงของแต่ละข้อกล่าวหาและพฤติการณ์ ที่ทำให้การเลือกตั้งเป็นไปโดยไม่สุจริต และเที่ยงธรรมโดยมีรายละเอียดเกี่ยวกับวัน เวลา และสถานที่ที่เกิดการกระทำรวมทั้งบุคคลและพยานหลักฐานต่าง ๆ ที่เกี่ยวข้อง
- กรณีร้องที่ส่วนกลาง ส่งคำร้องให้ สนง.กกต.จว. ดำเนินการ

สนง.กกต.จว.

- พสด./พנג.ที่ได้รับมอบหมายตรวจคำร้อง ทำความเห็น รับ/ไม่รับ เสนอ ผอ.กกต.จว. สั่งรับ มอบคณะกรรมการสืบสวนและไต่สวนดำเนินการ ถ้าไม่รับให้ส่ง กกต. พิจารณา ถ้า กกต. สั่งรับ มอบคณะกรรมการสืบสวนและไต่สวนดำเนินการ
- กรณีความปรากฏ ให้ส่งเรื่องให้ กกต. พิจารณา รับ หรือไม่รับ

คณะกรรมการสืบฯ

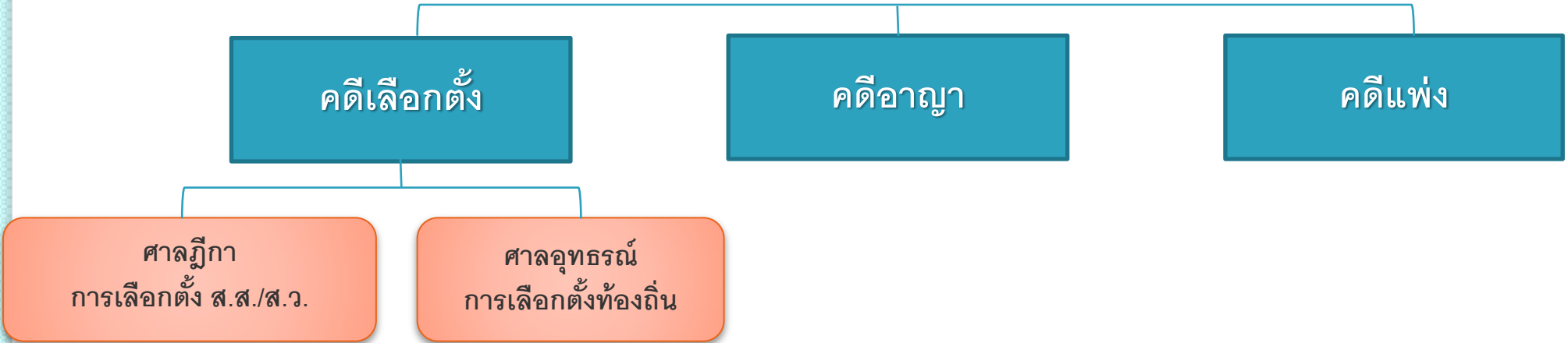
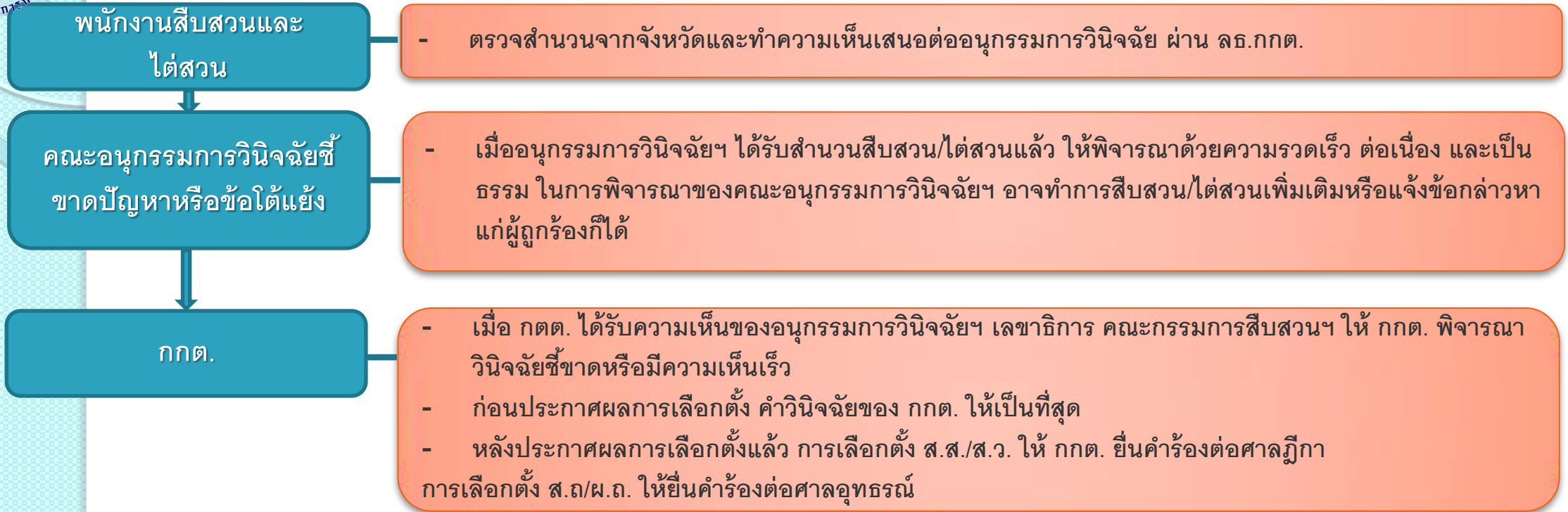
- ให้คณะกรรมการสืบฯ ทำการสืบสวน/ไต่สวนเรื่องคัดค้าน แล้วสรุปสำนวนให้แล้วเสร็จภายใน ๒๐ วัน นับแต่วันที่ได้รับเรื่องคัดค้าน หากไม่แล้วเสร็จให้รายงานพร้อมเหตุผลความจำเป็นต่อ ผอ.กกต.จว. เพื่อขอขยายระยะเวลาออกไปอีกไม่เกิน ๒ ครั้ง ๆ ละไม่เกิน ๑๕ วัน หากยังไม่แล้วเสร็จ ให้รายงานเหตุผลและขออนุมัติขยายต่อ กกต.
- หากพบว่ามีกรกระทำผิดให้แจ้งข้อกล่าวหาแก่ผู้ถูกร้อง ในการชี้แจงแก้ข้อกล่าวหา ผู้ถูกร้องสามารถนำทนายความหรือบุคคลที่ตนไว้วางใจเข้าร่วมฟังการชี้แจงได้จำนวน ๑ คน
- ผอ.กกต.จว. ทำความเห็น

สนง.กกต.

- รับสำนวนสืบสวน/ไต่สวน จาก สนง.กกต.จว. และจ่ายสำนวนให้พนักงานสืบสวนและไต่สวน โดยการเขียนสำนวน และต้องทำเป็นเรื่องลับ



ขั้นตอนการดำเนินการสืบสวนไต่สวน (ต่อ)





ขอบคุณครับ

